

# Rapport annuel 2024



**CONCERTATION  
HORIZON**

se mobiliser • agir • renforcer

# Table des matières

<b>Mot de la présidente</b> .....	<b>3</b>
<b>Présentation de Concertation Horizon</b> .....	<b>4</b>
Mission, vision, objectifs .....	4
Conseil d'administration .....	5
Équipe de travail .....	6
Structure .....	7
Territoire .....	7
<b>Retour sur l'année 2024 – Faits saillants</b> .....	<b>8</b>
Vie associative .....	8
Le conseil d'administration .....	8
Assemblée générale annuelle 2024 .....	8
Table des partenaires .....	9
Accueil des nouveaux partenaires dans l'écosystème de CH .....	9
Enjeux fédérateurs .....	10
Communautés de pratique – L'exposition .....	14
Mobilisation des territoires .....	15
Représentations, événements et formations .....	15
Communications .....	15
Nos partenaires financiers .....	17
Alliances pour la solidarité .....	19
<b>Perspectives</b> .....	<b>19</b>
Plan d'action 2025 – 2028 .....	19
Plan d'action 2025 .....	19
<b>Remerciements à nos partenaires</b> .....	<b>19</b>
<b>ANNEXES</b>	
Annexe 1 : Membres de la table des partenaires 2024 .....	20
Annexe 2 : Membres des communautés de pratique 2024 .....	22
Annexe 3 : Liste des représentations, participation aux événements et formations de l'équipe de CH .....	24
Annexe 4 : Liste des membres du comité de travail sous-régional - Alliances pour la solidarité .....	25
Annexe 5 : Liste des acronymes .....	26

# Mot de la présidente



**Sylvie Gagnon-Breton**  
Présidente

## Chers membres et partenaires,

L'année écoulée a été une période riche en collaborations et en avancées pour Concertation Horizon. L'année 2024 a permis aux cinq communautés de pratique (CDP) de se retrouver et de constater le travail des comités autour des projets des dernières années. De formidables projets ont émergé du travail collectif réalisé au cours de cette période. Pour résumer l'ensemble des réalisations des CDP et des comités de travail, Concertation Horizon a élaboré une exposition itinérante que vous pouvez consulter en page 14.

Grâce à l'engagement de notre équipe renouvelée, ainsi qu'à la collaboration et au soutien de nos partenaires, la démarche « Concertation Horizon à l'écoute » a permis de se rassembler, de réfléchir ensemble et de se fixer des objectifs ambitieux pour les années à venir.

Nous avons également travaillé de manière plus rapprochée avec nos cinq milieux, en nous rendant à votre rencontre dans vos tables de développement social et vos comités, afin que notre action soit utile et complémentaire à vos efforts.

Notre mission de promouvoir un développement social inclusif et durable a été renforcée par ces initiatives innovantes et ces actions concertées, dont témoignent les nombreuses réalisations présentées cette année. À travers Concertation Horizon, c'est ensemble, unis dans notre diversité et nos forces complémentaires, que nous continuons à construire un tissu social plus solidaire et résilient.

Nous sommes fiers des résultats obtenus et reconnaissants du soutien précieux de tous nos partenaires. Je tiens à exprimer ma gratitude à chacun d'entre vous pour votre engagement, votre implication et votre confiance. Merci de faire partie de cette aventure.

Je suis heureuse d'avoir eu l'opportunité de travailler avec vous en tant que présidente et je suis confiante que nous allons continuer à relever les défis à venir et saisir les opportunités qui se présentent.

Avec toute ma reconnaissance,

A handwritten signature in blue ink that reads "Sylvie Gagnon-Breton".



## VISION

L'impact souhaité à long terme de nos actions concertées est la réduction durable des inégalités sociales sur le territoire.

## MISSION

Accroître la capacité d'action collective des acteurs qui favorisent l'amélioration des conditions de vie dans les territoires couverts par les cinq MRC participantes (Beauharnois-Salaberry, Haut-Saint-Laurent, Jardins-de-Napierville, Roussillon et Vaudreuil-Soulanges). Positionner le développement social et la réussite éducative comme vecteurs de développement des communautés.



## OBJECTIFS



Favoriser **l'échange d'expertises et outiller les acteurs impliqués** afin de rendre encore plus efficaces les actions en développement social et réussite éducative;



Bonifier et soutenir **les démarches en soutien au développement social et à la réussite éducative** des territoires de MRC, et ce, dans le respect de leurs particularités et leurs dynamiques respectives de manière à faire progresser les interventions en réponse aux besoins formulés;



Favoriser **la cohérence régionale du travail des territoires de MRC** et celui des acteurs sectoriels en vue de susciter leur transversalité et leur intégration;



Maintenir une **veille stratégique** concernant l'évolution du développement social et de la réussite éducative aux niveaux local, territorial, régional et national.





**De gauche à droite :** Rémi Pelletier, Dominique Pilon, Magali Demay, Sylvie Gagnon-Breton, Eve-Isabelle Chevrier, Lise Poissant, Marc Rémillard, Pierre Séguin, Louise Lebrun, David-Martin Milot (**absents de la photo :** Amélie Latendresse, Simon Bellemare, Linda Phaneuf, Stéphane Brault, Gilles Marcoux, Pierre Caza et Miguel Lemieux).

# Conseil d'administration

En 2024, le conseil d'administration fut formé de :

## Administrateurs/trices avec droit de vote

MRC Beauharnois-Salaberry

**Miguel Lemieux**, préfet

MRC Haut-Saint-Laurent

**Louise Lebrun**, préfète

MRC Jardins-de-Napierville

**Sylvie Gagnon-Breton**, préfète suppléante  
(Présidente)

MRC Roussillon

**Lise Poissant**, mairesse de Saint-Mathieu

MRC Vaudreuil-Soulanges

**Pierre Séguin**, préfet suppléant (Vice-président)

## Représentante du secteur de l'employabilité

**Magali Demay**, directrice du Centre territorial de l'Ouest - Services Québec Montérégie

## Représentant du secteur communautaire

**Rémi Pelletier**, coordonnateur (CDC du Haut-Saint-Laurent) – (Secrétaire-Trésorier)

## Représentant du secteur de l'éducation (scolaire)

**Stéphane Brault M. Éd.**, directeur général adjoint (Centre de services scolaire des Grandes-Seigneuries)

## Représentant du secteur de l'éducation (enseignement supérieur)

**Marc Rémillard**, directeur général (CÉGEP de Valleyfield)

## Représentant du secteur de la santé et des services sociaux

**Dominique Pilon**, directeur général adjoint aux programmes sociaux, de réadaptation et de soutien à l'autonomie des personnes âgées.

## Représentant du secteur de la santé publique

**David-Martin Milot**, médecin spécialiste en santé publique et médecine préventive (Direction de santé publique du CISSS de la Montérégie-Centre)

## Administrateurs/trices sans droit de vote

**Linda Phaneuf**, directrice générale et greffière-trésorière de la MRC Beauharnois-Salaberry

**Pierre Caza**, directeur général et greffier-trésorier de la MRC Haut-Saint-Laurent

**Amélie Latendresse**, directrice générale et greffière-trésorière de la MRC Jardins-de-Napierville

**Gilles Marcoux**, directeur général et greffier-trésorier de la MRC Roussillon

**Simon Bellemare**, directeur adjoint de la MRC Vaudreuil-Soulanges

# Équipe de travail



## L'équipe permanente est composée de :

**Eve-Isabelle Chevrier** : Directrice générale

**Jeniffer Quintero** : Coordonnatrice à l'administration

**Isabelle Lapointe** : Coordonnatrice à la mobilisation des savoirs

**Claudine Labbé** : Coordonnatrice à la mobilisation – vie associative (depuis avril)

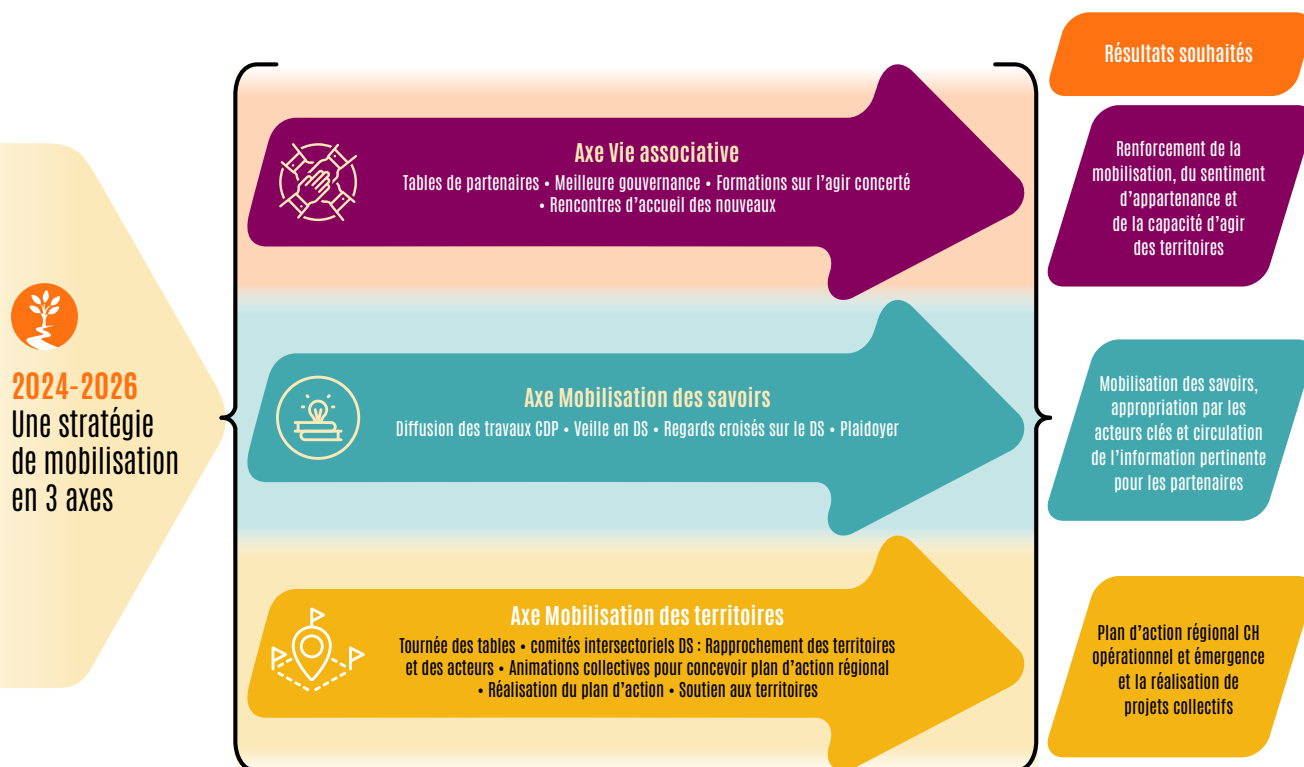
**Louis-André Lussier** : Coordonnateur à la mobilisation des territoires (depuis décembre)

**Julie Zaky** : Chargée de projet (janvier à juin 2024)

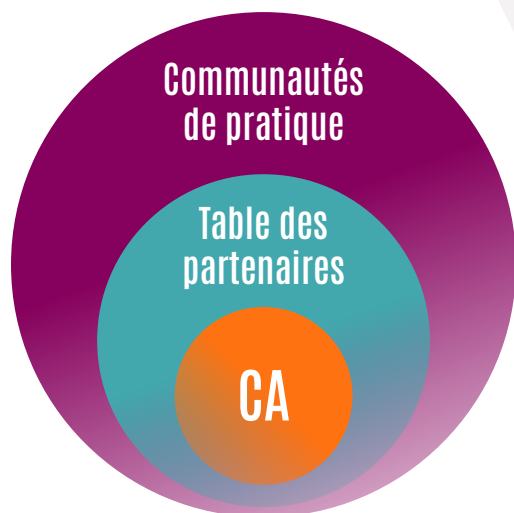
**Valentina Godoy** : (janvier à février 2024)

**Yasmina El Aoufi** : (janvier à février 2024)

En 2024, une restructuration s'est effectuée afin de mieux répondre aux besoins de CH en matière de ressources humaines. En plus des fonctions administratives, c'est maintenant autour de trois axes de mobilisation que CH intervient :



# Structure



# Territoire

Concertation Horizon œuvre dans l'ouest de la Montérégie, qui est composée de 65 municipalités réparties en cinq municipalités régionales de comté (MRC), soit Beauharnois-Salaberry, Haut-Saint-Laurent, Jardins-de-Napierville, Roussillon et Vaudreuil-Soulanges. La population de cette région compte près de 500 000 habitants.



23 municipalités  
855 km/carré  
169 873 habitants

Vaudreuil-Soulanges



7 municipalités  
521,45 km/carré  
74 141 habitants

Beauharnois-Salaberry

Haut-Saint-Laurent



13 municipalités  
1168 km/carré  
23 582 habitants



11 municipalités  
441,5 km/carré  
194 872 habitants

Roussillon

Jardins-de-Napierville



11 municipalités  
807 km/carré  
32 443 habitants



# Retour sur l'année 2024

## Faits saillants

### VIE ASSOCIATIVE

#### Le conseil d'administration

Au 31 décembre 2024, le conseil d'administration (CA) a tenu cinq réunions ordinaires. Composé de 16 membres, il a démontré une bonne stabilité avec un taux de présence de 65% grâce à l'engagement des administrateurs dans l'exercice de leur mandat.

#### Principales actions réalisées

- Adoption et suivi de la réalisation du plan d'action 2024.
- Signature finale de l'Entente sectorielle de développement pour la structuration montréalaise du développement social 2023-2027.
- Suivi de la transition entre les Alliances pour la solidarité et du démarrage de la nouvelle Alliance à l'automne 2024 / Diffusion de 2 communications.
- Communiqué sur le positionnement de Concertation Horizon sur le quatrième plan d'action gouvernemental en matière de lutte contre la pauvreté et l'exclusion sociale.
- Suivi de la démarche « CH à l'écoute » et du déploiement des nouvelles orientations.
- Adoption de la nouvelle identité visuelle de l'organisation.

#### Assemblée générale annuelle 2024

La 4<sup>e</sup> assemblée générale annuelle s'est déroulée le 28 mars 2024 à l'Hôtel Manoir D'Youville, avec 35 personnes présentes. L'assemblée a reçu les états financiers audités 2023, le rapport d'activités 2023 ainsi que les perspectives d'actions pour 2024.

L'assemblée 2024 s'est conclue d'une manière festive avec un cocktail de réseautage offert aux membres présents et un engagement renouvelé des partenaires en faveur du développement social dans l'ouest de la Montérégie.







## Table des partenaires

Les partenaires ont tenu 5 rencontres régulières. En moyenne, 26 personnes ont été présentes aux 4 premières rencontres et 45 personnes ont participé à une Table des partenaires élargie le 14 novembre. CH a aussi travaillé à remobiliser certains acteurs absents dans la dernière année à la Table des partenaires.

### Démarche de planification – CH à l’écoute

En janvier 2024, une démarche appelée CH à l’écoute a débuté auprès de la Table des partenaires. Échelonnée sur toute l’année et sous forme d’ateliers, la démarche a permis de mieux définir les attentes des membres face à CH, d’identifier 5 rôles clairs pour la concertation sous-régionale ainsi qu’à reprioriser les enjeux fédérateurs.

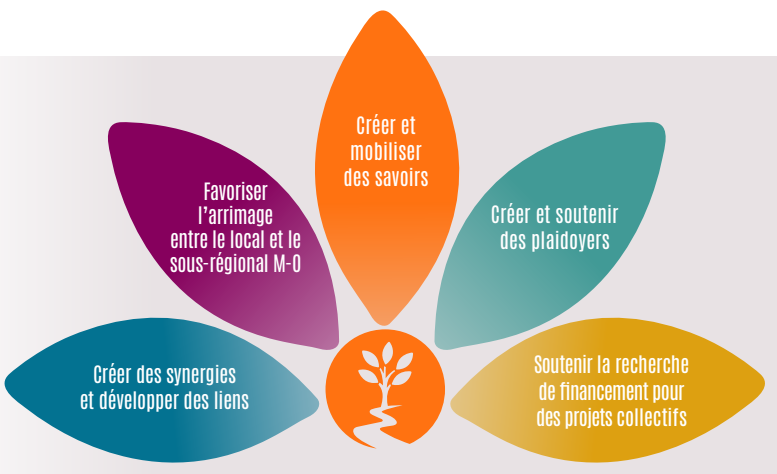
Le processus s’est terminé en novembre, alors que les membres de la Table des partenaires et des Communautés de pratique se sont penchés sur un plan d’action pour les prochaines années. Cette année, collective et mobilisante, a permis de définir ensemble les priorités et les actions de CH pour 2025-2028.

La démarche s’est conclue avec un panel sur l’action collective et la création d’une fresque en direct en guise de facilitation graphique. La fresque illustre les propos tenus lors de ce panel, où Alexandra Pierre, anthropologue et militante féministe, Bertrand Fouss, coprésident de Transition en Commun et Nancy Neamtan, experte en économie sociale et solidaire ainsi qu’en développement local, ont pris la parole afin de partager leur expérience avec nos membres.

### Accueil des nouveaux partenaires dans l’écosystème de CH

En 2024, CH a débuté un processus d’accueil et d’intégration des personnes nouvellement impliquées en développement social dans l’ouest de la Montérégie.

En tout, ce sont 13 rencontres individuelles de présentation de CH, suivies d’une activité d’intégration en décembre qui a rassemblé 10 personnes, qui se sont réalisées. Ces rencontres d’accueil sont un excellent moyen de présenter CH et d’identifier les centres d’intérêt de nos partenaires pour leur implication subséquente.



## ENJEUX FÉDÉRATEURS

L'équipe et les membres de CH ont poursuivi le travail autour des 7 enjeux fédérateurs, par l'entremise de groupes de travail et de ses cinq communautés de pratique (CDP). L'hiver et le printemps 2024 furent l'occasion pour les comités de travail issus des CDP de terminer une série de projets entamés dans les années précédentes. À l'automne, les 5 CDP se sont rencontrées à nouveau, afin de s'approprier le contenu des projets ou portraits. Une liste des membres des CDP est présentée en annexe 2.

Un aperçu des moments-clés de l'année pour chaque enjeu fédérateur vous est présenté.



## Sécurité alimentaire

L'année a débuté avec le dépôt de l'état des connaissances du système alimentaire de l'ouest de la Montérégie, réalisé par le Collectif Récolte.

L'état des connaissances constitue une base de travail sur le système alimentaire territorialisé (SAT) de l'ouest de la Montérégie, en réunissant des contenus à redonner aux milieux et à bonifier avec eux. Ces contenus peuvent servir de référence, de document de travail à partir desquels il est possible de construire leur propre vision SAT, en y intégrant leurs connaissances et expertise terrain.

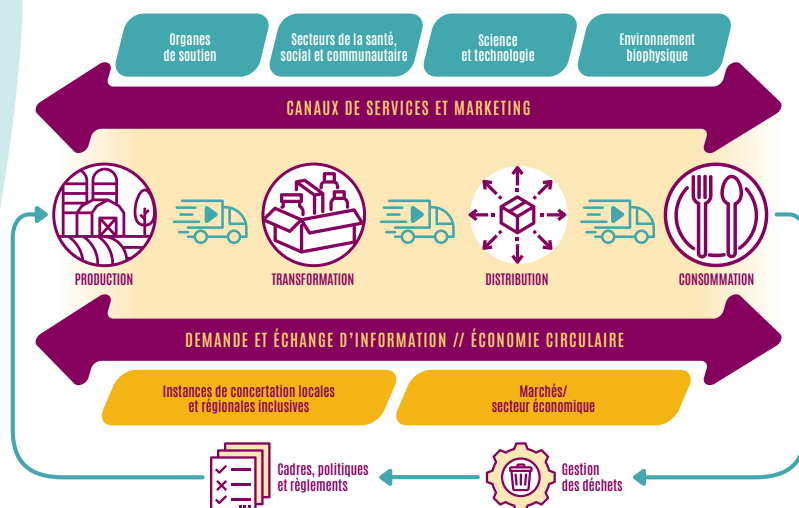
Tout au long de l'année, l'équipe a développé, en collaboration avec certaines tables locales en sécurité alimentaire, des outils d'appropriation des contenus et des portraits territoriaux. Jusqu'à maintenant, un lexique de la sécurité alimentaire, des fiches documentant les 5 territoires de MRC et l'identification de leviers et freins à la sécurité alimentaire sont disponibles. En 2025, le travail se poursuit activement par le développement d'outils d'appropriation, de mobilisation et d'animation. Un des objectifs de l'équipe est de constituer une boîte à outils, issue d'un travail de collaboration avec les tables locales des cinq territoires.

La lunette d'approche utilisée est celle du système alimentaire territorialisé, illustré ci-bas :

### En 2024, les enjeux fédérateurs de Concertation Horizon sont :

- La sécurité alimentaire
- Le transport collectif et abordable
- L'accessibilité des services
- Le renforcement de l'action collective
- La réduction des inégalités sociales et économiques
- La réussite éducative et sociale
- Le logement social et abordable

## FONCTIONS DU SYSTÈME ALIMENTAIRE territorialisé et durable



## Transport collectif et abordable

Durant l'année, l'équipe a contribué aux travaux d'un comité sur la mobilité, créé par le Comité de lutte à la pauvreté de la MRC Roussillon et de la CDC Roussillon. La coordonnatrice à la mobilisation des savoirs a participé à l'élaboration d'un plan de mobilisation local pour favoriser la participation à la consultation EXO pour la refonte des services de transport collectif.

L'équipe a poursuivi ses contacts avec les comités locaux œuvrant en transport collectif et abordable, pour développer une vision d'ensemble des différents projets et des aspirations pour chaque territoire MRC. L'année s'est conclue par la tenue d'une communauté de pratique, où des actions à échelle locale ont été choisies. L'année 2025 sera celle où des stratégies seront déployées pour soutenir les milieux dans le développement de solutions en mobilité.

## L'accessibilité des services, le renforcement de l'action collective, la réduction des inégalités sociales et économiques

### Revenu viable

Après la parution des données 2023 sur le revenu viable, l'équipe a rédigé quatre différents outils d'appropriation, en lien avec des clientèles-cibles (employeurs, communauté, etc.). De plus sept fiches explicatives sur les données du revenu viable ont été produites, afin d'illustrer les réalités locales et dans l'ouest de la Montérégie. Un accompagnement ADS+ par la Table de concertation des groupes de femmes de la Montérégie (TCGFM) se poursuit, pour prendre en compte certaines réalités que peuvent vivre les personnes vulnérabilisées (situation de handicap, blessure impliquant certains soins de santé supplémentaires, immigrants, etc.)

Durant l'année, une présentation des résultats a été faite au CA de CH, au comité de travail ainsi qu'au Réseau québécois de développement social. CH a aussi demandé la mise à jour des données pour 2024. Les données à jour permettront une mise à niveau des outils de vulgarisation en plus de la mise en place d'une stratégie de communication d'influence pour l'ensemble de l'ouest de la Montérégie. Finalement, le comité de travail montréalais se réunira pour planifier l'appropriation de la mise à jour des données, le développement de nouveaux outils d'appropriation et la promotion auprès de divers partenaires.

**Pour consulter les documents et infographies, c'est ici! ➔**

Le revenu viable est un indicateur développé par l'Institut de recherche et d'informations socioéconomiques (IRIS). Il s'agit du montant nécessaire après impôt pour se sortir de la pauvreté et vivre dignement, en fonction d'où on habite.

Il considère les dépenses en logement, transport, nourriture, vêtements, frais de santé (dentiste, médicaments, etc.), loisirs, vacances, autres nécessités (Internet, téléphone, etc.) et urgences.





## Mutualisation

C'est cette année que s'est conclu le projet sur la mutualisation des ressources et que la passation du flambeau au Pôle d'économie sociale de la Vallée-du-Haut-Saint-Laurent s'est faite! Ces deux ans de travail ont donné lieu à une revue de la littérature pour définir et circonscrire le concept de la mutualisation et à un projet d'entrevues avec des organisations de l'ouest ayant une expérience de mutualisation souhaitant partager leurs apprentissages. Nous avons créé des infographies disponibles ici :

**Pour consulter la revue de littérature** ➔

**Pour consulter la synthèse du projet** ➔

Le Pôle d'économie sociale de la Vallée-du-Haut-Saint-Laurent poursuit le travail en mobilisant les milieux pour développer des cohortes de projets mutualisés. Cette collaboration entre nos organismes, ainsi que l'importante contribution de notre comité de travail intersectoriel et la collaboration avec le milieu universitaire, est une des réalisations concrètes qui souligne la valeur ajoutée d'une concertation de développement social sur notre territoire.



## Développement social comme levier de développement économique

En 2022, les membres de la CDP ont souhaité démontrer que les initiatives en développement social contribuent non seulement à réduire les inégalités sociales et économiques, mais peuvent également contribuer au développement économique d'un territoire. Malgré la validité théorique des liens entre le développement social et économique, il n'existe pas de données concrètes pour démontrer ces liens.

Ce projet vise à fournir aux actrices et acteurs en développement social avec les connaissances et l'outil nécessaire pour démontrer que leurs initiatives en développement social représentent également un moyen de développement économique. Avec la firme économique DAMÉCO, un outil de calcul est en cours de développement.

Après l'identification de trois enjeux prioritaires (logement, insécurité alimentaire et accessibilité des services) pour lesquels les données

statistiques étaient suffisantes pour analyser les retombées économiques, une méthodologie détaillée a été élaborée par Daméco, avant de débiter le travail de programmation du logiciel. Ce dernier est en mesure de fournir un rapport détaillé des impacts sur les montants libérés dans les ménages lorsque l'on règle un de ces enjeux, ainsi que la manière dont ces sommes seront dépensées dans d'autres types de consommation, par exemple, en transport, communications, produits alimentaires, etc.

La difficulté est d'avoir un logiciel facile d'utilisation et dont les données fournies sont facilement compréhensibles pour les utilisateurs (porteurs de projets). Le travail d'intégration des données dans le logiciel se poursuit jusqu'au printemps 2025. Cet outil viendra s'intégrer dans un nouveau projet qui débutera en 2025 : un parcours sur les pratiques d'évaluation.

## Réussite éducative et sociale

Après avoir recensé et cartographié les initiatives en réussite éducative et sociale en 2021-2022, les membres de la CDP souhaitaient connaître les priorités locales et les actions à prioriser pour créer des effets leviers. En 2023, un sondage a débuté auprès des tables ou comités locaux reliés à la réussite éducative et sociale.

En 2024, une mise à jour a été faite, car plusieurs tables locales étaient en redéfinition de leurs enjeux prioritaires en 2023. Des acteurs de 19 tables locales ont répondu au sondage. Les données furent analysées à l'été et le rapport fut présenté à la Communauté de pratique en septembre 2024.

Ces informations seront utiles pour contribuer aux efforts afin de s'attaquer aux enjeux locaux prioritaires et orienter les actions de la Communauté de pratique dans les prochaines années.

**Pour consulter le rapport, c'est ici!** ➔



## Logement social et abordable

Pour l'année 2024, le travail s'est centré sur la mise en ligne et le lancement de la plateforme Ensemble Logement. Le site web a été lancé le 17 juin. La plateforme est le fruit d'un travail de collaboration entre le :

- CISSS de la Montérégie Ouest
- Direction de santé publique de la Montérégie
- Groupe de ressources techniques Sud-Ouest
- Groupe de ressources techniques Rive-Sud
- MRC des Jardins-de-Napierville
- Corporation de développement communautaire des Jardins-de-Napierville
- Pôle d'économie sociale de la Vallée-du-Haut-Saint-Laurent
- Concertation Horizon



**De gauche à droite :** Philippe Jallon (CDC Jardins-de-Napierville), Maude Bégin-Gaudette (CISSSMO), Nathalie Genest (GRT Sud-Ouest), Isabelle Lapointe (Concertation Horizon), Francis Doyon (MRC Jardins-de-Napierville), Sébastien Côté-Garand (OUTIL)



Destinée à l'usage du monde municipal et de tout groupe qui souhaite mettre en place un projet de logement hors marché, la plateforme vise à :

- Vulgariser les concepts entourant le logement hors marché
- Rassembler données, guides, exemples de projets
- Inspirer les milieux
- Référer vers les expertises de l'ouest de la Montérégie

On y retrouve : des guides, références et expertises sur le logement hors marché

**Tout est disponible ici!** ➔

Avec cet outil maintenant en main, une tournée d'appropriation et de développement de projets est prévue pour 2025. Le comité de travail de la plateforme poursuit ses rencontres. Le site web sera maintenu à jour et a pour objectif d'être un point de départ au démarrage de projet et au référencement vers les expertises locales en matière d'habitation.

## Nouveau projet de recherche

Avec plusieurs régions du Québec, l'équipe a contribué à l'élaboration d'un projet de recherche-action afin de développer des leviers en matière d'habitation hors-marché en milieu rural.

En effet, pour les partenaires du projet, force est de constater que les milieux ruraux n'ont pas les ressources (humaines, financières, techniques) leur permettant de développer une offre de logement répondant aux besoins des communautés. On identifie notamment :

- 1) La lourdeur administrative des réglementations municipales et de leur adaptation aux programmes gouvernementaux, particulièrement en lien avec la contribution des milieux municipaux ruraux qui n'ont pas les mêmes capacités que les milieux

- urbains;
- 2) La difficulté à réaliser et de viabiliser économiquement des projets de petites tailles qui répondent aux réalités des petits milieux;
- 3) Les enjeux d'acceptabilité sociale et d'inclusion liés à la densification en milieu rural;
- 4) La difficulté d'accès aux services vu la grandeur des territoires à couvrir et les enjeux de mobilité;
- 5) La capacité des territoires à offrir des structures sanitaires (eau potable en quantité suffisante, par exemple);
- 6) La faible présence de documentation et d'outils pour aiguiller les porteurs de projets et leurs accompagnateurs dans le développement de projets d'habitation hors-marché.

Ce projet est actuellement en attente de financement, à suivre en 2025!

## COMMUNAUTÉS DE PRATIQUE – L'EXPOSITION

En septembre, une exposition itinérante illustrant les principales réalisations des communautés de pratique de 2020 à 2024 a été présentée aux partenaires. Cette exposition se veut un moyen convivial, rapide et mobile de parcourir l'ensemble des réalisations des CDP au cours des dernières années.

Consultez les affiches de l'exposition →

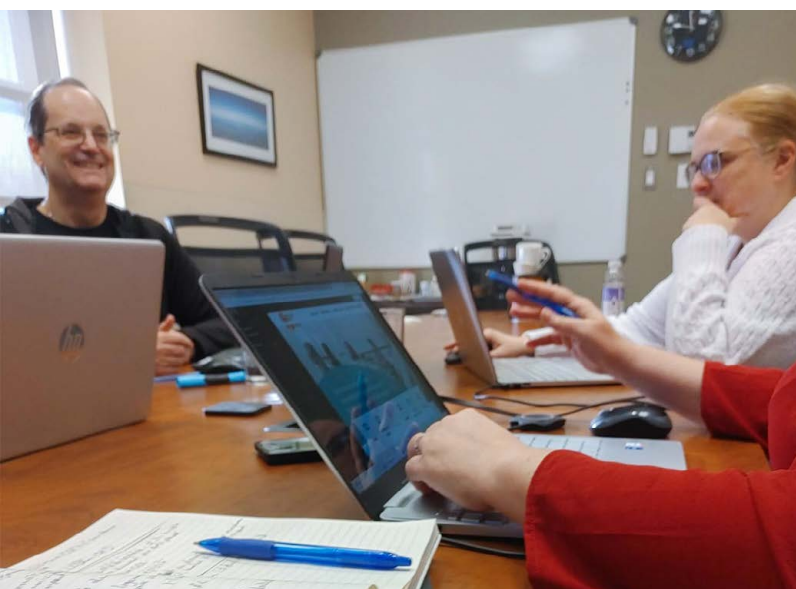




## MOBILISATION DES TERRITOIRES

Afin de favoriser l'arrimage entre les 5 territoires et le sous-régional, CH a entrepris d'aller vers les territoires et de créer davantage de liens avec les acteurs-clés des milieux locaux (MRC). À cet effet, CH participe maintenant aux 5 tables en développement social des territoires de MRC, à certains comités et assure une présence aux événements importants pour les milieux.

L'objectif est d'être à l'écoute des partenaires de CH, connecté aux milieux pour construire des liens entre les territoires, avec le sous-régional et avec le régional (Montérégie).



### Représentations, événements et formations

Que ce soit pour porter les enjeux de l'ouest de la Montérégie, pour construire des partenariats ou pour développer notre expertise, notre équipe est engagée dans différents lieux de représentations touchant les enjeux de développement social.

Tout au long de l'année, l'équipe de CH a effectué plusieurs représentations et participé à différents événements et formations pour remplir sa mission. En tout, CH a siégé sur 15 comités différents, participé à 26 événements et à 3 formations. La liste des représentations, événements et formations vous est présentée en annexe 3.

## COMMUNICATIONS

Plusieurs chantiers de travail se sont mis en branle cette année, dans l'objectif de revisiter notre image de marque et nos outils de communication. Certains de ces chantiers se poursuivent en 2025.

### Chantier identité visuelle

Cet automne, nous avons lancé notre nouvelle identité visuelle. Cette charte graphique renouvelée donne du dynamisme, de la chaleur et de l'humanité à l'image de marque de Concertation Horizon.



### Chantier site web

Les contenus créés par notre équipe sont à la fois riches et diversifiés. Pour les regrouper de manière pertinente et en faciliter l'accès, nous avons décidé de fusionner notre site web concertationhorizon.ca avec le site Réflexe DS, en tirant parti des meilleurs aspects de chacun. Ainsi, la cartographie des projets en réussite éducative demeurera accessible et sera renouvelée, des sections sur les enjeux fédérateurs et sur les territoires seront développées et plus investies qu'auparavant, et bien plus encore. Bref, en un seul clic, il sera possible de tout retrouver.

## Chantier stratégies de communication

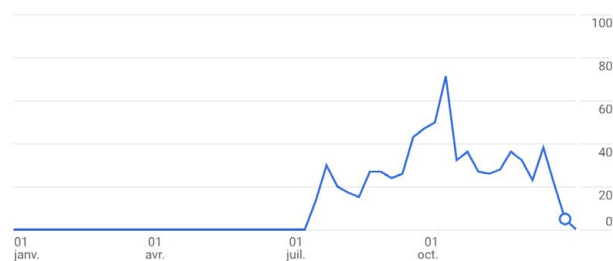
Lors des derniers mois, nous avons fait le choix d'orienter nos publications (réseaux sociaux, infolettres, etc.) de façon à mettre de l'avant les personnes qui contribuent aux dossiers et aux projets. Nous aspirons à humaniser nos réseaux sociaux et à partager plus de moments avec les membres des comités de travail, des communautés de pratique et avec l'équipe, car au cœur du développement social, ce sont les personnes qui comptent avant tout !

La prochaine étape sera le développement d'une stratégie de communication d'influence liée aux enjeux fédérateurs et aux aspirations et visées collectives de nos membres. De cette façon, nous désirons développer une parole collective pour faciliter la réactivité et la prise de position lorsque ce sera souhaité.

## Nos sites web et réseaux sociaux 2024 en chiffres

Utilisateurs actifs  
626

Nouveaux utilisateurs  
627

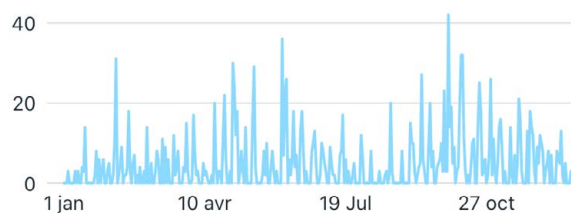


### Réflexe DS

Plus de 600 nouvelles personnes utilisatrices durant l'année.

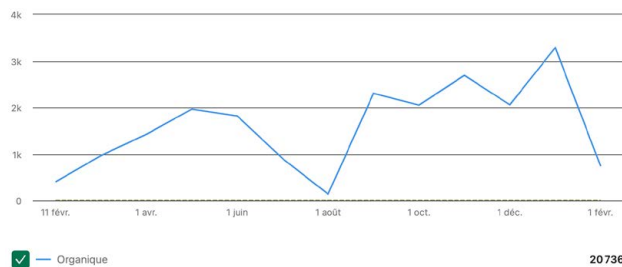
### Visites

1,8 k ↑ 40,7



### Facebook

1800 visites de la page Facebook. Le revenu viable est le sujet qui a suscité le plus d'intérêt de la part des abonné.e.s !



### LinkedIn

Une hausse marquée de l'intérêt envers notre page depuis l'adoption de la stratégie de communication en septembre 2024.

Nombre total d'abonné.e.s : 446

### Infolettres

20 infolettres envoyées à 527 abonné.e.s

## NOS PARTENAIRES FINANCIERS

### Entente sectorielle de développement social des partenaires de la Montérégie Ouest

Concertation Horizon est heureux de pouvoir compter sur l'appui financier de ses partenaires engagés pour soutenir son fonctionnement et ses activités. Grâce à cette entente d'une durée de 5 ans, soit du 1<sup>er</sup> janvier 2022 au 31 décembre 2026 totalisant 225 000\$ annuellement, Concertation Horizon vient renforcer sa capacité d'agir sur le territoire avec des ressources humaines qualifiées et permanentes pour ainsi continuer à œuvrer à l'amélioration des conditions de vie dans les territoires couverts par les 5 MRC participantes (Beauharnois-Salaberry, Haut-Saint-Laurent, Jardins-de-Napierville, Roussillon et Vaudreuil-Soulanges). CH peut ainsi continuer à positionner le développement social et la réussite éducative comme vecteurs de développement des communautés avec l'impact souhaité à long terme que nos actions concertées aient un effet durable sur la réduction des inégalités sociales.

### Voici les partenaires de l'entente :





## Entente sectorielle de développement pour la structuration montérégienne du développement social 2023-2026 avec le ministère des Affaires municipales et de l'habitation et le Secrétariat à la condition féminine

En partenariat avec le ministère des Affaires municipales et de l'habitation, le Secrétariat à la condition féminine ainsi que IRCM de la Montérégie, la Table de concertation des groupes de femmes de la Montérégie, l'ensemble des MRC de la Montérégie ainsi que la ville de Longueuil dans sa compétence d'agglomération, cette entente permet la mise en commun de ressources financières et techniques, pour soutenir et développer les démarches de concertation régionale en développement social. Elle contribue aussi à soutenir les organismes et la régionalisation des actions en matière d'égalité entre les femmes et les hommes et entre les femmes elles-mêmes. Cette entente permet à Concertation Horizon d'avoir accès à un financement additionnel de 150 000\$/année provenant du MAMH pour 4 ans.

Québec 



## Fondation André et Lucie Chagnon

En 2024, Concertation Horizon a débuté une nouvelle entente financière de 2 ans avec la Fondation Chagnon au montant de 615 000\$. Ce financement vise à soutenir les ressources allouées à la mobilisation des acteurs du territoire et à soutenir le fonctionnement et les projets de CH.

## Centraide du Grand Montréal – Soutien direct

Centraide du Grand Montréal a offert un soutien ponctuel au montant de 15 000\$ pour soutenir la réalisation des activités de la démarche CH à l'écoute.

## Santé publique de la Montérégie

La DSP de la Montérégie a octroyé un 2<sup>e</sup> et dernier financement de 100 000\$ pour soutenir le projet Revenu viable. Le financement octroyé a permis de :

1. Calculer le montant du revenu viable 2024 pour 15 localités de la Montérégie (calcul effectué pas l'IRIS)
2. Mobiliser un comité de travail composé d'actrices et acteurs communautaires, municipaux et économiques de toute la Montérégie autour du calcul du revenu viable.

En 2025, avec les sommes restantes, le comité pourra élaborer une stratégie de communication d'influence pour encourager les différentes organisations sur le territoire de la Montérégie à instaurer une culture du revenu viable.

## Entente de partenariat 2023-2024 avec le Pôle d'économie sociale Vallée-du-Haut-Saint-Laurent

Concertation Horizon et le Pôle d'économie sociale Vallée-du-Haut-Saint-Laurent possèdent des objectifs stratégiques complémentaires, qui visent une réduction des inégalités sur le territoire par la création de solutions collectives. Les deux organisations ont décidé de conjuguer leurs efforts en vue d'agir avec cohérence et d'influencer positivement la capacité des acteurs socioéconomiques et sociocommunautaires du territoire. C'est pourquoi les communautés de pratique ont pu bénéficier de l'accompagnement du Pôle d'économie sociale Vallée-du-Haut-Saint-Laurent, notamment par l'entremise du service Élabor.

## ALLIANCES POUR LA SOLIDARITÉ

C'est en mars 2024 qu'ont pris fin les Alliances pour la solidarité 2018-2023. Les milieux étaient en attente du nouveau Plan d'action gouvernemental en matière de lutte contre la pauvreté et l'exclusion sociale qui a été rendu public en juin 2024. Le guide de mise en œuvre a, quant à lui, été diffusé en octobre 2024, donnant ainsi le coup d'envoi au déploiement des nouvelles Alliances pour la Solidarité.

Pour ce faire, Concertation Horizon a mis sur pied un comité de travail sous-régional composé d'acteurs locaux et régionaux, de secteurs et d'expertises diversifiés. (La liste des membres du comité est présentée en annexe 4.) Ce comité a pour mandat d'organiser et de soutenir toutes les étapes du déploiement des Alliances pour la Solidarité dans l'ouest de la Montérégie. Quatre rencontres ont eu lieu au cours de l'automne.

Le processus se poursuivra en 2025 et Concertation Horizon maintiendra son rôle de mobilisation et de coordination des partenaires dans toutes les étapes du déploiement.

Concertation Horizon est donc fier de présenter son plan d'action concerté 2025-2028 lors de l'AGA 2025.

## PERSPECTIVES

### Plan d'action 2025 – 2028

Lors de la dernière activité de la démarche CH à l'écoute, les membres de la Table des partenaires et des Communautés de pratique ont défini ensemble les priorités et les actions de CH pour les prochaines années.

### Plan d'action 2025

Découlant du plan d'action 2025-2028, le plan d'action 2025 permet de cibler les actions devant débiter ou être réalisées au cours de la prochaine année. Il sera aussi présenté en 2025.

## REMERCIEMENTS À NOS PARTENAIRES

Nous souhaitons exprimer notre profonde gratitude à tous nos membres et partenaires pour leur engagement et leur précieuse collaboration tout au long de l'année. Grâce à votre soutien, à travers Concertation Horizon, nous avons pu continuer à faire avancer des projets ayant un impact significatif dans notre communauté.

Nous sommes heureux de pouvoir compter sur votre implication dans cette concertation qui est la vôtre.

**Merci de tout cœur !**

## MEMBRES DE LA TABLE DES PARTENAIRES 2024

En 2024, la table des partenaires fut formée de :

<b>Secteur municipal</b>	
1 représentant de la MRC Beauharnois-Salaberry (agent de soutien au développement social)	Bruce El Zayed
1 représentant de la MRC Haut-Saint-Laurent (agent de soutien au développement social)	Julie Dionne
1 représentant de la MRC Jardins-de-Napierville (agent de soutien au développement social)	Macky Diarra
1 représentant de la MRC Roussillon (Conseillère développement social)	Mélody J. Rodrigue
1 représentant de la MRC Vaudreuil-Soulanges (agent de soutien au développement social)	Aida Louafi
<b>Secteur de l'éducation</b>	
1 représentant du Centre des services scolaire des Grandes-Seigneuries	Martin Lévesque
1 représentant du Centre des services scolaires de la Vallée-des-Tisserands	Julia Mihaljevic
1 représentant de la Commission scolaire New Frontiers	Chuck Halliday
1 représentant du Collège de Valleyfield	Ann Quesnel
Lester B Pearson	Mylaine Cardin
Commission scolaire Riverside	Brian Peddar
<b>Secteur de la santé et des services sociaux</b>	
1 représentant du centre intégré de santé et services sociaux de la Montérégie-Ouest	Elsa Lemaire
Direction de santé publique	Véronique Wong Kwan Chuen / Geneviève Chénier
<b>Secteur communautaire</b>	
1 représentant de la CDC Roussillon	Jhol Lefort Albert / Virginie Bernier
1 représentant CDC HSL	Rémi Pelletier
1 représentant de la CDC JDN	Philippe Jallon / Joanne Bélisle
1 représentant de la CDC Vaudreuil-Soulanges	Sébastien Legros
1 représentant de la CDC Beauharnois-Salaberry	Édith Gariépy / Robert Payeur



<b>Secteur de l'emploi</b>	
1 représentant du secteur de l'employabilité (Carrefours jeunesse-emploi)	Isabelle Morin
<b>Autres expertises</b>	
Alliance pour la solidarité – Zeste conseils	Valérie Vivier
1 représentant de Loisir et Sport Montérégie	Antoine Lépine-Perreault
1 représentant de Centraide Sud-Ouest	Kim Barette
1 représentant de Centraide Grand-Montréal	Anne-Julie Langdeau
1 représentant du dossier Aînés, Table Régionale Concertation aînés Montérégie	Isabelle Choquette
1 représentant du dossier des personnes handicapées, Centre multifonctionnel Horizon pour les personnes handicapées et leur famille	Gilles Tardif
1 représentant du dossier Égalité, Table de concertation des groupes de femmes de la Montérégie	Linda Crevier
Fondation Lucie et André Chagnon	Valérie Pelletier Anne-Sarah Côté Anne Marie Legault
Pôle d'économie sociale Vallée-du-Haut-Saint-Laurent	Olivier Doyle
Communauté anglophone Montérégie Ouest Community Network	Clément Bergeron / Pauline Wiedow
Comité logement Rive-Sud	Marco Monzon
Table DS Roussillon	Émilie Laplante

## MEMBRES DES COMMUNAUTÉS DE PRATIQUE 2024

### Accessibilité des services, Réduction des inégalités sociales et économiques, Renforcement de l'action collective et soutien aux acteurs communautaires

- Linda Crevier, Table de concertation des groupes de femmes de la Montérégie
- Chantal Denis, IRC Montérégie
- Édith Gariépy, CDC Beauharnois-Salaberry
- Rémi Pelletier, CDC Haut-Saint-Laurent
- Philippe Jallon, CDC Jardins-de-Napierville
- Patrick Rajotte, Centre de services scolaire des Grandes-Seigneuries
- Bruce El Zayed, MRC Beauharnois-Salaberry
- Vickie Ranger, MRC Vaudreuil-Soulanges
- Elsa Lemaire, CISSS Montérégie Ouest
- Célia Corriveau, Pôle d'économie sociale Vallée-du-Haut-Saint-Laurent
- Julie Dionne, MRC du Haut-Saint-Laurent
- Robert Payeur, CDC Beauharnois-Salaberry
- Mélody J, Rodrigue, MRC Roussillon
- Macky Diarra, MRC Jardins-de-Napierville
- Émilie Laplante, Table de développement social de Roussillon

### Sécurité alimentaire

- Gilles Tardif, Centre Multifonctionnel Horizon pour personnes handicapées
- Geneviève Chénier, Direction de santé publique Montérégie
- Katryne Delisle, L'Atelier Paysan
- Frédéric Paré, MRC Roussillon
- Julie Dionne, MRC Haut-Saint-Laurent
- Martin Lévesque, Centre de services scolaire des Grandes-Seigneuries
- Marie-France Meloche, CISSSMO
- Caroline Cyr, MRC Vaudreuil-Soulanges
- Macky Diarra, MRC Jardins-de-Napierville
- Émilie Laplante, Table de développement social de Roussillon
- Alexandra Dupré, Moisson Rive-Sud
- Anick Tanguay, Moisson Sud-Ouest

### Réussite éducative et sociale

- Ann Quesnel, Collège de Valleyfield
- Bruce El Zayed, MRC Beauharnois-Salaberry
- Chantal Denis, IRC Montérégie
- Philippe Jallon, CDC Jardins-de-Napierville
- Karine Daigle, CISSSMO
- Julia Mihaljevic, Centre de services scolaire de la Vallée-des-Tisserands
- Marie-France Racine-Gagné, DSP Montérégie
- Isabelle Morin, CJE Roussillon
- Mélody J. Rodrigue, MRC Roussillon
- Aida Louafi, MRC Vaudreuil-Soulanges
- Macky Diarra, MRC Jardins-de-Napierville
- Émilie Laplante, Table de développement social de Roussillon

### Logement social et abordable

- Marco Monzon, Comité Logement Rive-Sud
- Manon Charest, Office régional d'habitation Vaudreuil-Soulanges
- Valérie Taillefer, Association de défense des droits sociaux de Huntingdon
- Claude Arton, Office d'habitation du Haut-Saint-Laurent
- Manon Leduc, GRT Sud-Ouest
- Maude Bégin Gaudette, CISSSMO
- Élie Gravel, OUTIL
- Philippe Jallon, CDC Jardins-de-Napierville
- Annick Frappier, Comité Logement Beauharnois
- Caroline Freulon, Direction de santé publique Montérégie
- Célia Corriveau, Pôle ÉS VHSL
- Johanne Bélisle, CDC JDN
- Sébastien Côté-Garand, GRT Rive-Sud
- Aida Louafi, MRC Vaudreuil-Soulanges
- Nathalie Genest, GRT Sud-Ouest
- Macky Diarra, MRC Jardins-de-Napierville
- Émilie Laplante, Table de développement social de Roussillon

### Transport collectif et abordable

- Virginie Bernier, CDC Roussillon
- Bruce El Zayed, MRC Beauharnois-Salaberry
- Philippe Jallon, CDC Jardins-de-Napierville
- Carole Desnoyers, CISSSMO
- Éric Tessier, CÉGEP de Valleyfield
- Fabio Dionne, Centre de services scolaire des Grandes-Seigneuries
- Michelle Beauchesne, MRC Haut-Saint-Laurent
- Caroline Cyr, MRC Vaudreuil-Soulanges
- Myriam Lalancette, DSP Montérégie
- Mélody J. Rodrigue, MRC Roussillon
- Aida Louafi, MRC Vaudreuil-Soulanges
- Lee Anne Gagnon-Montgrain, CÉGEP de Valleyfield
- Macky Diarra, MRC Jardins-de-Napierville
- Émilie Laplante, Table de développement social de Roussillon
- Émilie Morasse, CISSSMO
- Nathalie Leroux, OVPAC

## LISTE DES REPRÉSENTATION, PARTICIPATION AUX ÉVÉNEMENTS ET FORMATIONS DE L'ÉQUIPE DE CH

### L'équipe de CH a effectué les représentations suivantes :

- Tournée des membres du CA (16 membres rencontrés)
- CA du RQDS
- CAR DS
- Comité écosystème CISSSMO (des 5 territoires de MRC)
- Entente DS MAMH / SCF (Comité aviseur égalité, Comité de gestion, Alliances pour la solidarité)
- Tables en développement social de 4 territoires de MRC (HSL, BhS, VS et Roussillon) et pour la relance dans JDN
- Comité consultatif en matière de lutte contre la pauvreté et l'exclusion sociale du MESS
- CISSSMO : Comité directeur de « Aires ouvertes »
- TCRM (5 rencontres, différents dossiers)
- Fondation Lucie et André Chagnon : Rencontres de suivis du financement
- ENAP : Présentation de CH dans le cours « mobilisation des acteurs locaux »
- UQAC : Laboratoire d'études multidisciplinaires sur la co-construction
- Comité de travail sur la consultation Exo pour le territoire Roussillon – Châteauguay
- Comité de travail pour la mutualisation dans l'ouest de la Montérégie

### L'équipe de CH a participé aux événements suivants :

- OVT – Démarche de détermination des priorités régionales de la Montérégie, MAMH
- Webinaire Loco-Motion – Embarque!, Conseil régional de la Montérégie
- Formation La communauté LGBTQ+, soyons alliés.e.s!, JAG Montérégie
- Webinaire An All-in approach to solving Canada's affordability and climate crises, IRPP
- Tournée Pôle ÉS VHSL 5 territoires
- MRC Roussillon: Rencontres conseillère en développement social,
- MRC Roussillon et MRC VS : Rencontre avec les directions pour présenter orientations CH
- MRC Beauharnois-Salaberry : Rencontre sur le transport

- MRC HSL : Rencontre de consultation sur le plan de développement économique
- MRC JDN : Rencontre de discussion sur la relance de la Table en DS de la MRC
- Présentation du portrait de la persévérance scolaire IRCM 16 mai
- Effet transition, Laval
- Mercredis communautaires : Delson, Châteauguay
- Rencontre inter-région ligne d'urgence 1<sup>er</sup> juillet avec tous les comités en urgence logement de l'ouest de la Montérégie
- IRCM journée présentation Parcours réussis entre les voies de formation : le point de vue des jeunes
- Événement Vivre en ville
- AGAs CDC : JDN, BhS, VS et Roussillon
- Rencontre IRCM – collaboration :
- Webinaire Bulletin des chances en éducation 2024
- Rencontre partenariats Pôle ÉS VHSL – collaborations –
- CDC Roussillon : Présence au lancement de la campagne de promotion « Je m'engage dans ma communauté »
- AGA IRCM
- Sommet alimentaire en économie sociale de la Montérégie
- Rencontre interrégionale du Forum SAT
- Colloque RQDS
- Soirée de Noël de la CDC JDN

### Et l'équipe a suivi les formations suivantes :

- Webinaire RQIIAC sur les clés de l'action collective intersectorielle
- Canva (direction et vie associative)
- Webinaire Fossil Fuels and Food Systems: A Policy Discussion for COP29, Global Alliance for the Future of Food



## LISTE DES MEMBRES DU COMITÉ DE TRAVAIL SOUS-RÉGIONAL – ALLIANCES POUR LA SOLIDARITÉ

### Coordination : Valérie Vivier, consultante

1. **Eve-Isabelle Chevrier**, directrice générale, Concertation Horizon
2. **Mélanie Gauthier**, conseillère, Table de concertation régionale de la Montérégie
3. **Olivier Doyle**, directeur général, Pôle d'économie sociale Vallée-du-Haut-Saint-Laurent
4. **Elsa Lemaire**, cheffe de programme en santé publique et en développement des communautés, CISSSMO
5. **Nancy Gagnon**, coordonnatrice professionnelle en organisation communautaire, CLSC de Saint-Rémi
6. **Marie-Pierre Morin**, conseillère en loisir, Sport Loisir Montérégie et représentante TIR-SHV
7. **Isabelle Choquette**, directrice générale, Table régionale de concertation des aînés de la Montérégie
8. **Édith Gariépy**, directrice générale, CDC Beauharnois-Salaberry
9. **Sébastien Côté-Garand**, OUTIL Immobilier à impact social
10. **Mélody J. Rodrigue**, conseillère en développement social, MRC de Roussillon
11. **Linda Crevier**, directrice, Table de concertation des groupes de femmes de la Montérégie
12. **Chantal Denis**, directrice de l'Instance régionale de concertation en persévérance scolaire et réussite éducative de la Montérégie
13. **Véronique Wong Kwan Chuen**, Direction régionale de la Santé publique de la Montérégie

## LISTE DES ACRONYMES

<b>CA</b>	Conseil d'administration
<b>CAR DS</b>	Conférence administrative régionale de la Montérégie en développement social
<b>CDC BhS</b>	Corporation de développement communautaire de Beauharnois-Salaberry
<b>CDC HSL</b>	Corporation de développement communautaire du Haut-Saint-Laurent
<b>CDC JDN</b>	Corporation de développement communautaire des Jardins-de-Napierville
<b>CDC Roussillon</b>	Corporation de développement communautaire de Roussillon
<b>CDC VS</b>	Corporation de développement communautaire de Vaudreuil-Soulanges
<b>CDP</b>	Communauté de pratique
<b>CÉGEP</b>	Collège d'enseignement général et professionnel
<b>CH</b>	Concertation Horizon
<b>CISSSMO</b>	Centre intégré de santé et de services sociaux de la Montérégie-Ouest
<b>CJE</b>	Carrefour jeunesse emploi
<b>CLSC</b>	Centre local de services communautaires
<b>COP29</b>	Conférence des Parties à la Convention-cadre des Nations Unies sur les changements climatiques
<b>DSP</b>	Direction régionale de la santé publique
<b>ENAP</b>	École nationale d'administration publique
<b>GRT</b>	Groupe de ressources techniques
<b>IRCM</b>	Instance régionale de concertation en persévérance scolaire et réussite éducative de la Montérégie
<b>IRIS</b>	Institut de recherche et d'informations socioéconomiques
<b>IRPP</b>	Institute for research on public policy
<b>LGBTQ+</b>	Lesbiennes, gays, bisexuelles, trans, queer et plus
<b>MAMH</b>	Ministère des Affaires municipales et de l'Habitation
<b>MESS</b>	Ministère de l'Emploi et de la solidarité sociale
<b>MRC</b>	Municipalité régionale de comté
<b>OV PAC</b>	Organisme voué aux personnes atteintes de cancer
<b>OVT</b>	Occupation et vitalité des territoires
<b>Pôle ÉS VHSL</b>	Pôle d'économie sociale Vallée-du-Haut-Saint-Laurent
<b>RQDS</b>	Réseau québécois de développement social
<b>RQIIAC</b>	Regroupement québécois des intervenantes et intervenants en action communautaire en CISSS et CIUSSS
<b>SAT</b>	Systèmes alimentaires territorialisés
<b>SCF</b>	Secrétariat à la condition féminine
<b>TIR-SHV</b>	Table intersectorielle régionale en saines habitudes de vie
<b>TRCM</b>	Table régionale de concertation de la Montérégie
<b>UQAC</b>	Université du Québec à Chicoutimi