

Les enjeux fédérateurs 2021-2024



**CONCERTATION
HORIZON**

se mobiliser • agir • renforcer

Depuis 2021, Concertation Horizon et ses membres travaillent **sept enjeux fédérateurs en communautés de pratique (CDP)**. En effet, ce sont cinq CDP et leurs membres qui ont mis l'épaule à la roue pour dégager **une vision partagée** des enjeux pour l'ouest de la Montérégie, tout en mettant de l'avant les spécificités territoriales des cinq MRC. Plusieurs projets découlent de ce travail collaboratif.

L'exposition **met de l'avant le travail de collaboration** entre les acteurs et actrices de développement social de l'ouest, avec différentes expertises de partout au Québec. Les projets sont présentés par thématique visée.

- Sécurité alimentaire
- Transport collectif et abordable
- Accessibilité des services
- Action communautaire
- Inégalités sociales et économiques
- Réussite éducative et sociale
- Logement social et abordable



Les affiches présentent des témoignages de citoyennes et citoyens aux croisées d'inégalités sociales et économiques.



Leurs propos donnent de la force et de l'humanité aux données qui ont été collectées au fil des projets. Ils sont tirés de l'Étude sur les besoins et les attentes des personnes à la croisée des inégalités sociales et économiques dans l'ouest de la Montérégie (Julie Zaky, 2023).

LISTE DES MEMBRES DES CDP QUI ONT CONTRIBUÉ AUX TRAVAUX DANS LA PÉRIODE 2021-2024

Membres des communautés de pratique

Accessibilité des services, Réduction des inégalités sociales et économiques, Renforcement de l'action collective et soutien aux acteurs communautaires

- Linda Crevier, Table de concertation des groupes de femmes de la Montérégie
- Chantal Denis, IRC Montérégie
- Édith Gariépy, CDC Beauharnois-Salaberry
- Rémi Pelletier, CDC Haut-Saint-Laurent
- Philippe Jallon, CDC Jardins-de-Napierville
- Patrick Rajotte, Centre de services scolaire des Grandes Seigneuries
- Bruce El Zayed, MRC Beauharnois-Salaberry
- Vickie Ranger, MRC Vaudreuil-Soulanges
- Elsa Lemaire, CISSS Montérégie Ouest
- Célia Corriveau, Pôle d'économie sociale de la Vallée du Haut-Saint-Laurent

Sécurité alimentaire

- Gilles Tardif, Centre Horizon pour personnes handicapées
- Geneviève Chénier, Direction de la santé publique Montérégie
- Katryne Delisle, L'Atelier paysan
- Frédéric Paré, MRC Roussillon
- Julie Dionne, MRC Haut-Saint-Laurent
- Martin Lévesque, Centre de services scolaire des Grandes-Seigneuries
- Marie-France Meloche, CISSS Montérégie Ouest
- Caroline Cyr, MRC Vaudreuil-Soulanges

Réussite éducative et sociale

- Ann Quesnel, Collège de Valleyfield
- Bruce El Zayed, MRC Beauharnois-Salaberry
- Chantal Denis, IRC Montérégie
- Philippe Jallon, CDC Jardins-de-Napierville
- Benado
- Karine Daigle, CISSS Montérégie Ouest
- Julia Mihaljevic, Centre de services scolaire Vallée-des-Tisserands
- Marie-France Racine-Gagné, Direction de la santé publique Montérégie

Logement social et abordable

- Marco Monzon, Comité Logement Rive-Sud
- Manon Charest, Office d'habitation Vaudreuil-Soulanges
- Valérie Taillefer, Association de défense des droits sociaux de Huntingdon
- Claude Arton, Office d'habitation du Haut-Saint-Laurent
- Manon Leduc, GRT Sud-Ouest
- Maude Bégin Gaudette, CISSS Montérégie Ouest
- Élie Gravel, OUTIL
- Philippe Jallon, CDC Jardins-de-Napierville
- Annick Frappier, Comité Logement Beauharnois
- Caroline Freulon, Direction de la santé publique Montérégie

Transport collectif et abordable

- Virginie Bernier, CDC Roussillon
- Bruce El Zayed, MRC Beauharnois-Salaberry
- Philippe Jallon, CDC Jardins-de-Napierville
- Carole Desnoyers, CISSS Montérégie Ouest
- Éric Tessier, Collège de Valleyfield
- Fabio Dionne, Centre de services scolaire des Grandes-Seigneuries
- Michelle Beauchesne, MRC Haut-Saint-Laurent
- Caroline Cyr, MRC Vaudreuil-Soulanges

Remerciements

Nous remercions chaleureusement tous les membres des communautés de pratique, de la Table des partenaires et du Conseil d'administration, qui se sont impliqués à différents moments dans tous les projets. Nous soulignons la contribution de partenaires et des consultants et consultantes qui ont nourri les travaux de leur riche expertise.

Finalement, un **sincère remerciement aux 149 citoyennes et citoyens** qui ont participé à l'Étude sur les besoins et les attentes des personnes à la croisée des inégalités sociales et économiques dans l'ouest de la Montérégie.

Merci à nos partenaires financiers pour leur soutien !



Cartographie des initiatives en RÉs dans l'ouest de la Montérégie

CONTEXTE

Devant l'étendue des initiatives en cours sur le territoire de l'ouest de la Montérégie, les membres de la CDP identifient le besoin de procéder à la recension des projets concertés. L'exercice vise l'identification des arrimages possibles ou encore des initiatives concertées qui pourraient être élargies, réinvesties ou adaptées.

- 39 organisations répondantes
- 80 projets et initiatives recensés
- Pistes de réflexion sur des arrimages possibles



CE QUE L'ON APPREND

- Les approches écoles-familles-communautés ont un **grand potentiel d'arrimages** lié aux :
 - Transitions sans rupture de service
 - Soutien aux parents absents ou désengagés et aux familles vulnérabilisées
 - Complémentarité des forces entre l'institutionnel et le communautaire
- **68 initiatives sur les 80** sont transférables. Elles pourraient **faire profiter d'autres territoires** de leurs expertises développées!
- Des pistes de réflexion en lien avec l'enjeu des relations écoles-familles-communautés sont identifiées



En 2023, on développe une cartographie interactive à partir du rapport de recension.

- **Elle est disponible sur Réflexe DS.** Il est possible de chercher des initiatives en RÉs pour l'ouest de la Montérégie par :

Territoire

Clientèle cible

Déterminants de la persévérance

Parcours éducatif et social

Priorités régionales

RÉFLEXE DS

Sondage sur les enjeux prioritaires des tables locales touchant la réussite éducative et sociale

CONTEXTE

Les membres de la CDP souhaitent connaître les priorités locales et les actions à prioriser pour créer des effets leviers.

Ces informations sont utiles pour contribuer aux efforts afin de s'attaquer aux enjeux locaux prioritaires.

19 tables et comités œuvrant en réussite éducative et sociale ont répondu au sondage.



THÉMATIQUES LES PLUS TRAVAILLÉES PAR LES TABLES



DES OUTILS À VOTRE DISPOSITION

- Rapport de recension des initiatives en RÉs
- Cartographie
- Rapport d'analyse du sondage



SI ON FAISAIT UN PAS DE PLUS

- Avec les tables, établir comment le palier sous-régional peut devenir un levier pour les enjeux en RÉs
- Partager des études, des **projets inspirants** et comment ils se sont déployés/concertés/mis en action/etc.
- **Soutenir la promotion** des services publics
- **Faciliter la collaboration intersectorielle**

THÉMATIQUES À APPROFONDIR

- Mieux comprendre le travail de collaboration entre les écoles, le communautaire et les familles
- L'inclusion et l'implication des familles au parcours éducatif de vie de leur enfant
- La santé mentale
- La conciliation études-travail



État des connaissances du système alimentaire de l'ouest de la Montérégie



CONTEXTE

Plusieurs projets en sécurité alimentaire existent, des stratégies et plans sont élaborés, mais jusqu'à maintenant, rien ne rassemblait toutes ces connaissances pour identifier dans l'ensemble ce que l'on sait et les angles morts à éclairer. Le besoin de rassembler la riche documentation l'ouest de la Montérégie qui traite du système alimentaire et de la sécurité alimentaire a été identifié.

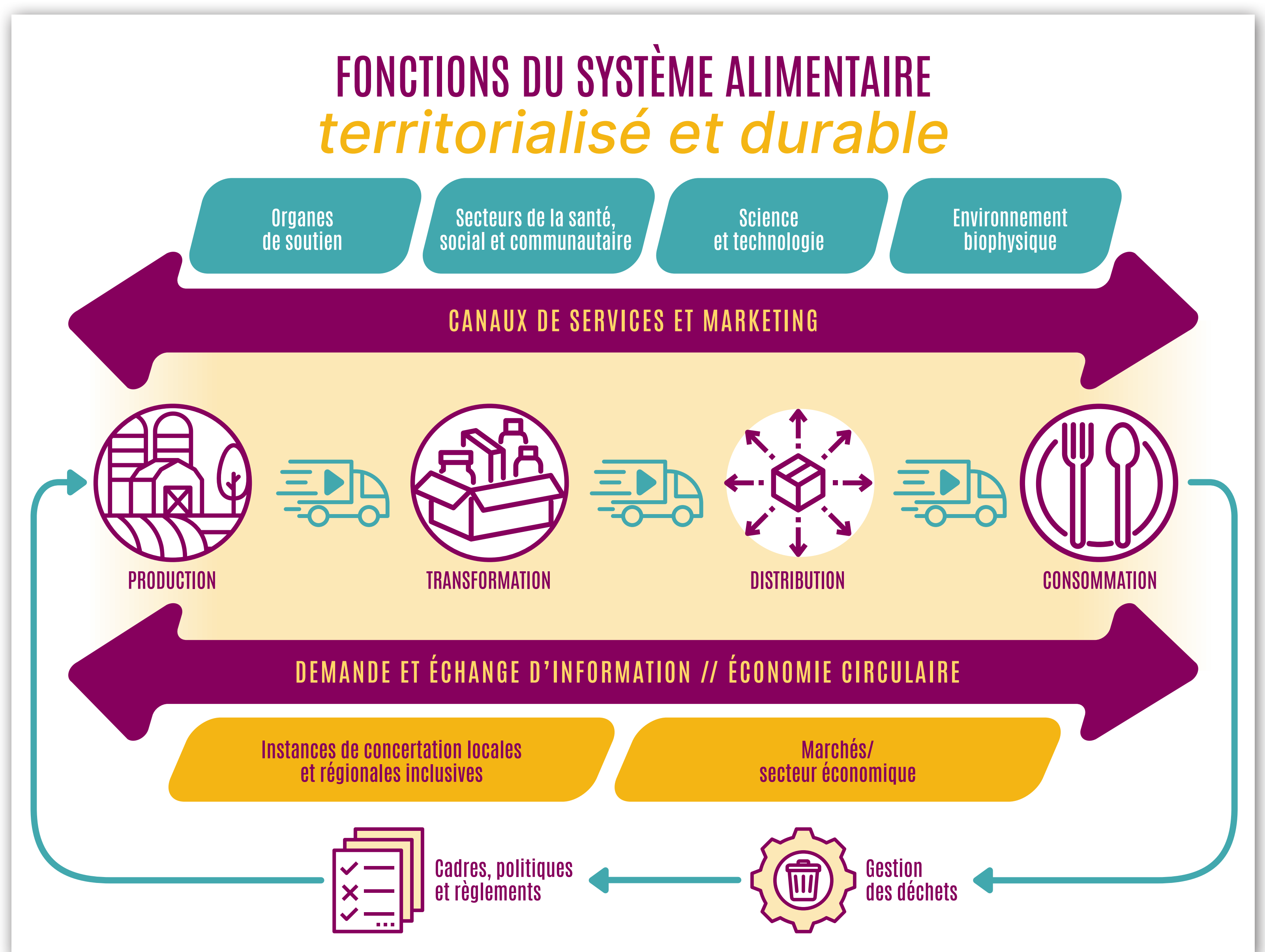
Le projet se penche sur l'information documentée, dépeint un portrait du système alimentaire du territoire et identifie les forces et obstacles à une action concertée et intégrée en matière de sécurité alimentaire.

Comité de travail Système alimentaire Montérégie Ouest (SAMO) :

Membres de la CDP, la Stratégie bioalimentaire de la Montérégie et Les Complices alimentaires

QUELQUES FAITS SAILLANTS

La lunette d'approche utilisée est celle du système alimentaire territorialisé, illustré ci-contre :



MÉTHODOLOGIE

75 documents analysés
Classification par fonctions du système alimentaire

On en dégage

- Un bilan d'ensemble de la documentation
- Un portrait et analyse des cadres et politiques en vigueur
- Des portraits territoriaux



Puisqu'il s'agit d'un état des connaissances, on identifie aussi des zones où il existe peu de documentation et où il serait pertinent d'en savoir plus sur les tables de sécurité alimentaire, des services offerts et absents, etc.

DES OUTILS PERTINENTS POUR LES TERRITOIRES

L'état des connaissances contient des contenus à **redonner aux milieux**. Les contenus peuvent servir de référence, de document de travail, à partir desquels il est possible de bonifier avec leurs propres connaissances.

Un lexique de la sécurité alimentaire est élaboré. On y retrouve les définitions de **circuits courts, déserts et marais alimentaires, insécurité alimentaire, souveraineté alimentaire**, etc.

Un répertoire des cadres et politiques comme **base de travail collectif** (ajustements en lien avec le nouveau PAGIEPS seront nécessaires).

Des fiches documentant les 5 territoires de MRC et l'identification de leviers et freins à la sécurité alimentaire sont disponibles.



PORTRAITS TERRITORIAUX PAR MRC

Quelques exemples

ROUSSILLON	
Faits intéressants	Moisson Rive-Sud offre un service de transport pour ses organismes membres et 50 % de ceux-ci s'en prévalent économisant temps et main-d'œuvre
Collaborations	Tables de concertation en sécurité alimentaire JDN-Roussillon et Kateri Commission bioalimentaire du CLD de Roussillon
Leviers	Plans de développement territoriaux exemplaires : engagement de la MRC envers le développement et la promotion de la mise en marché de proximité
Pour s'inspirer	Portail Fous du Rou : Mise en vedette des produits de la région Mise en œuvre du HUB agroalimentaire du Roussillon

VAUDREUIL-SOULANGES	
Faits intéressants	La MRC compte la plus grande zone agricole de toutes les MRC et agglomérations de la CMM.
Collaborations	La Table de sécurité alimentaire V-S Syndicat local de l'UPA COBVER V-S pour la protection de l'eau
Leviers	Initiatives de regroupement en coop comme la Ferme Coop Tournesol Les grands bassins de consommateurs de proximité
Pour s'inspirer	Développement du HUB alimentaire Vaudreuil-Soulanges Agri-Fusion, la plus importante ferme biologique au Québec

HAUT-SAINT-LAURENT	
Faits intéressants	Forte présence d'associations et de coopératives : Coop Jardins de la résistance, Association de la Pomme des Cantons du Sud-Ouest, Coop CUMA HSL
Collaborations	Table de concertation en sécurité alimentaire, associations et coop mentionnées précédemment
Leviers	Marché fermier du comté d'Hungtindon 95 % des terres agricoles exploitées par des fermiers de la région
Pour s'inspirer	Le projet Récupérer Conditionner Transformer pour mieux manger, initiative de l'organisme La Bouffe additionnelle

JARDINS-DE-NAPIERVILLE	
Faits intéressants	40 % des légumes frais du Québec sont produits sur le territoire Recours à la main-d'œuvre des travailleurs migrants saisonniers importants
Collaborations	Table de concertation en sécurité alimentaire Journées horticoles organisées par le CLD Club-conseil Agri-Action Club Agro-Moisson Lac Saint-Louis
Leviers	Fort sentiment d'appartenance des agriculteurs envers le territoire agricole de la MRC Sections concrètes entreprises pour trouver des solutions aux enjeux de qualité de l'eau
Pour s'inspirer	Le site web Agro Bon Sens : promouvoir les pratiques alternatives aux pesticides et plus Projet La mouche rose : centre d'expertise en production maraîchère

BEAUHARNOIS-SALABERRY	
Faits intéressants	2 principaux marchés publics 15 fermes locales faisant leur mise en marché public
Collaborations	Table de sécurité alimentaire Centre des Moissons Club Agro-Frontière
Leviers	Développement des Escapades gourmandes Expertise agro-alimentaire
Pour s'inspirer	Projet Vot'frigo solidaire du Comité de sécurité alimentaire B-S, mené par le PRAQ et l'espace Caravane à vélo

DES OUTILS À VOTRE DISPOSITION

- Fiches territoriales
- Lexique
- Documents de travail destinés aux tables de sécurité alimentaire (collaboration avec certaines tables locales en sécurité alimentaire)



SI ON FAISAIT UN PAS DE PLUS

- Boîte à outils pour les tables en sécurité alimentaire
 - En collaboration avec les tables, à partir de leurs besoins et aspirations
- Mise à jour du répertoire des cadres et politiques selon le nouveau PAGIEPS



Plateforme web Ensemble Logement

CONTEXTE

La plateforme web Ensemble – Logement est **un projet concerté** issu de la CDP en **logement social et abordable** et du Colloque en Logement social et abordable de 2022. Elle s'adresse à tous-tes les élus-es, acteurs-trices communautaires ainsi qu'à tous les intervenants au sein des villes et municipalités des cinq territoires MRC de l'ouest de la Montérégie qui souhaitent implanter un projet de logements sociaux durable, communautaire et abordable.

COMITÉ DE TRAVAIL

CISSS de la Montérégie Ouest, Direction de santé publique de la Montérégie, Groupe de ressources techniques Sud-Ouest, Groupe de ressources techniques Rive-Sud, MRC des Jardins-de-Napierville, Corporation de développement communautaire des Jardins-de-Napierville, Pôle d'économie sociale de la Vallée-du-Haut-Saint-Laurent, Concertation Horizon

QUELQUES FAITS SAILLANTS

Travail de concertation pour outiller les milieux municipaux et encore plus!

Objectifs de la plateforme :

- Vulgariser
- Rassembler données, guides, exemples de projets
- Inspirer les milieux
- Référer vers les expertises de l'ouest de la Montérégie

www.ensemblelogement.ca



Des guides, références et expertises sur le logement hors marché

- Logement, développement social et lutte aux inégalités
- Étapes d'un projet et expertises à mobiliser pour l'ouest de la Montérégie
- Dossiers sur : mixité sociale et mixité fonctionnelle
- Logement et adaptation aux changements climatiques
- Accessibilité universelle et adaptation des milieux de vie
- Lexique du logement hors marché et ses concepts

DES OUTILS À VOTRE DISPOSITION

Tout est disponible ici!

www.ensemblelogement.ca

Pour toute question ou commentaire
bonjour@ensemblelogement.ca



SI ON FAISAIT UN PAS DE PLUS

- **Visite des 5 MRC** pour appropriation de la plateforme
- **Maillage entre acteur-trice-s et expert-es** pour développement de projets
 - **Documentation de thèmes identifiés** comme étant importants, mais peut explorés comme
 - **Milieux ruraux et logement hors marché :** outils, besoins, éléments à considérer
 - **Développement de plaidoyers**

Je suis inquiète parce que je voulais m'en aller l'autre bord, mais les loyers sont tellement chers puis la bâtisse commence à craquer pas mal. Puis mon mari veut pas déménager parce que ça coûte cher déménager. Moi je peux pas aller en HLM j'ai un chien.

– Femme aînée en situation de pauvreté,
Salaberry-de-Valleyfield



**CONCERTATION
HORIZON**
se mobiliser • agir • renforcer

Portrait du territoire en mobilité de l'ouest de la Montérégie et problématiques associées

CONTEXTE

Les cinq territoires MRC ont des réalités différentes, mais partagent tout de même des réalités similaires en matière de transport collectif et abordable. Les connexions inter MRC Est-Ouest, ainsi que l'abordabilité des services constituent des enjeux partagés.

Ce projet aborde les connexions Est-Ouest, les pôles d'attraction des MRC et l'identification d'enjeux précis.

QUELQUES FAITS SAILLANTS

Manque de concertation régionale

- L'ouest de la Montérégie compte **32 entités** responsables de l'organisation de services de transport collectif.
- À l'exception de l'ARTM (Municipalités intra-cmm) et la MRC du Haut-Saint-Laurent, **les entités décisionnelles sont à l'échelle municipale locale.**
- La multiplicité des entités qui ne se concertent pas **limite l'émergence de solutions de mobilité cohérentes** à l'échelle régionale et **ne permet pas l'harmonisation des modalités** des différents services de transport offerts à la population.

Les services de transport adapté et collectif sont limités dans certains secteurs ruraux

Si tu vis avec un handicap, oublie ça de prendre le train. Si tu es en chaise roulante ou si tu as une marchette. C'est encore plus difficile pour les personnes en chaise roulante, etc. Et les autobus, les allées sont étroites.

– Femme aînée lors d'un groupe focus, MRC Vaudreuil-Soulanges (traduction libre)

Faible visibilité et manque de compréhension du grand public à l'égard des services en transport

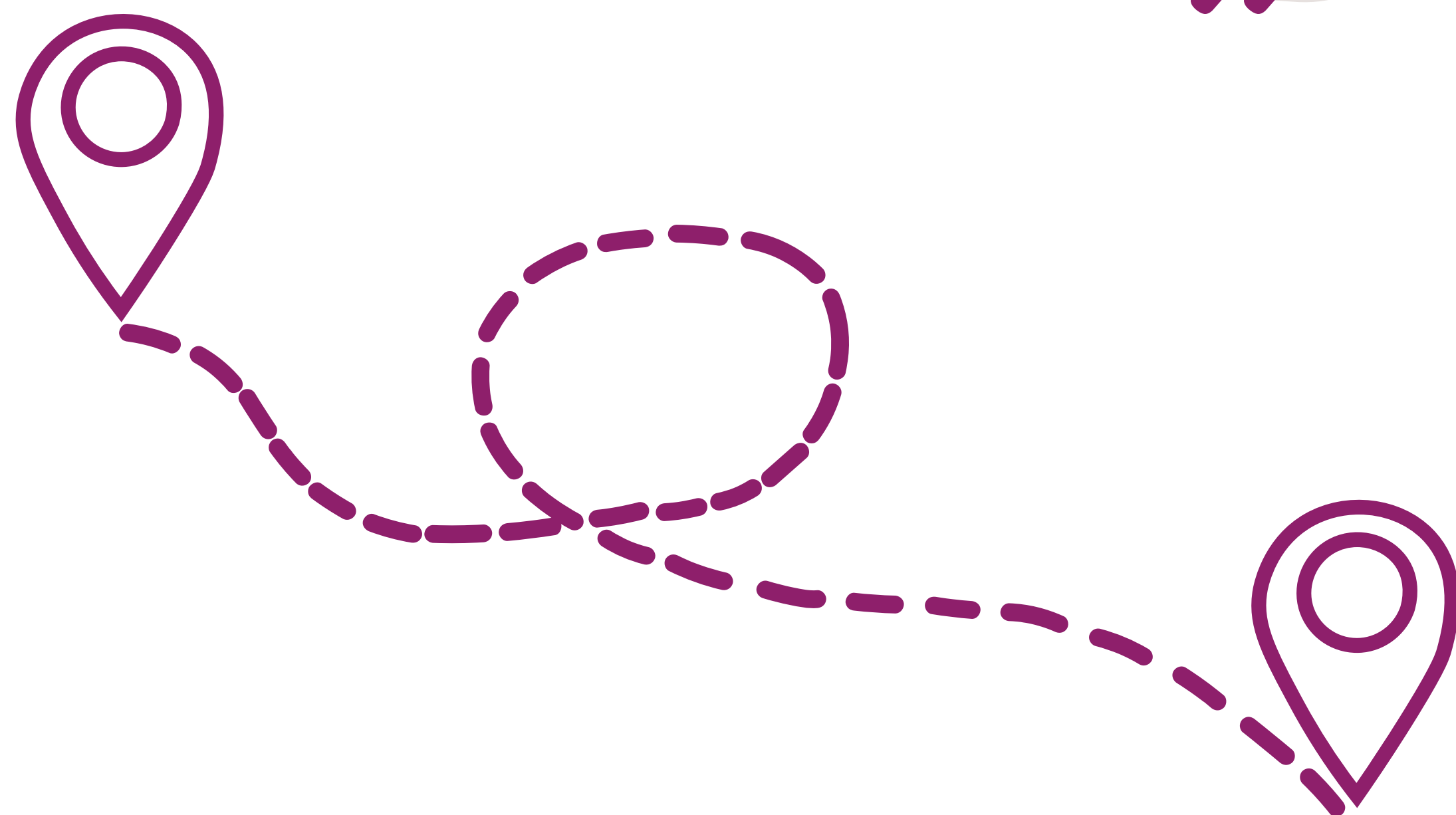
- La multiplicité des offres pose un défi pour s'y retrouver parmi un **grand nombre de modalités différentes**, dispersées dans des formats et des plateformes diverses.
- Une personne qui souhaiterait effectuer un déplacement en utilisant plusieurs services de transport **n'a pas accès à l'ensemble des informations** sur une même plateforme (coûts, trajets, planification).
- Le public peine à identifier les services auxquels il est admissible.

Centralisation de services vers les grands pôles régionaux

- Châteauguay, Salaberry-de-Valleyfield et Vaudreuil-Dorion sont des zones où les milieux institutionnels de santé et services sociaux, d'éducation (secondaire et post-secondaire), les milieux communautaires, les commerces d'alimentation et les pôles d'emploi concentrent leurs activités.
- Les citoyens·nes éloigné·es de ces zones doivent se déplacer en utilisant un moyen de transport pour y accéder.
- Le **transport collectif pour s'y rendre n'est pas toujours optimal**, ces déplacements sont souvent impossibles, sauf en voiture.

C'est un long trajet en conduisant pour aller au Maxi et Super C si tu n'as pas de voiture ou si tu prends l'autobus, tu as besoin de faire un transfert... c'est un peu difficile en autobus

– Femme en HLM à Châteauguay (traduction libre)



Perspectives de mobilité collective et durable, perçus par les groupes de travail concertés et acteurs clés de l'ouest de la Montérégie

CONTEXTE

Le Ministère du Transport et de la Mobilité durable (MTMDQ) annonce en mars 2023 une *Consultation sur la rationalisation des coûts en transport collectif*. **La CDP souhaite mobiliser les comités de travail concertés** qui se penchent sur les enjeux de transport collectif, ainsi que les membres de Concertation Horizon qui sont des acteurs-clés sur le sujet. L'objectif est d'utiliser une grille d'analyse Forces-Faiblesses-Opportunités-Menaces pour :

1. Documenter les solutions aux enjeux de mobilité
2. Dégager une vision globale et régionale des travaux à mener en matière de transport et, plus globalement, de mobilité durable
3. Développer des conclusions globales et recommandations pour l'ensemble du territoire. De ces constats se dégagent des recommandations

QUELQUES FAITS SAILLANTS

FORCES	FAIBLESSES
<p>La desserte en transport collectif entre l'ouest de la Montérégie et la région de Montréal est bien développée (axe Nord-Sud)</p> <p>Milieus mobilisés</p> <p>Enjeux documentés et solutions identifiées</p>	<p>La grandeur du territoire</p> <p>Le manque de ressources</p> <p>La difficulté d'accès aux services</p> <p>La complexité des relations partenariales</p>
OPPORTUNITÉS	MENACES
<p>Des leviers de développement identifiés et améliorations soulignées</p> <p>Des projets à l'étude</p> <p>Accès possible à des financements sous conditions partenariales</p>	<p>Explosion des coûts d'exploitation</p> <p>Sous-financement de MTMDQ</p> <p>Changements d'horaire EXO</p>

Appels à l'action pour le MTMDQ

1. **Enveloppe bonifiée** dédiée au programme d'aide au développement du transport collectif et faciliter son accessibilité et son adaptabilité aux réalités des communautés rurales, semi-rurales et hors-CMM
2. **Arrimages interministériels optimisés** pour une meilleure cohérence entre les différentes exigences demandées et des programmes offerts afin d'offrir des réponses adaptées aux réalités des communautés
3. **Que des représentant·e-s du MTMDQ participent aux efforts de concertation** en matière de mobilité durable pour les cinq territoires de l'ouest de la Montérégie afin de favoriser des arrimages optimaux aux différents paliers gouvernementaux



DES OUTILS À VOTRE DISPOSITION

- Portrait du territoire en matière de mobilité des personnes
- Avis déposé au ministère des Transports et de la mobilité durable
- Documents de référence sur
 - Facteurs politiques de la mobilité
 - Gestion de la demande
 - Dépendance à l'automobile
 - Etc.



SI ON FAISAIT UN PAS DE PLUS

- Organisation d'une rencontre des comités de travail concertés sur le transport collectif et mobilité de l'ouest de la Montérégie et acteurs clés des comités
 - Partage des pratiques et projets
 - Activités de maillage
- Analyse Besoins-Opportunités pour dégager un plan d'action concret à mettre en place pour l'ouest
- Développement de plaidoyers

Revenu viable en Montérégie : Quel revenu pour vivre dignement ? Calculs et outils de vulgarisation

CONTEXTE

Le revenu viable est un indicateur développé par l'Institut de recherche socio-économique (IRIS). Il s'agit du **montant nécessaire après impôt pour se sortir de la pauvreté** et vivre dignement, en fonction d'où on habite.

Il considère les dépenses en logement, transport, nourriture, vêtements, frais de santé (dentiste, médicaments, etc.), loisirs, vacances, autres nécessités (Internet, téléphone, etc.) et urgences.

Le calcul du revenu viable a été déterminé pour quinze localités de la Montérégie

Les municipalités suivantes représentent l'ouest de la Montérégie : Châteauguay, Vaudreuil-Dorion, Huntingdon, Saint-Rémi et Napierville.

COMITÉ DE TRAVAIL

MRC Rouville, MRC Acton, MRC Haut-Saint-Laurent, Agglomération de Longueuil, CDC Vallée-du-Richelieu, CDC Pierre-de-Saurel, CDC Marguerite-d'Youville, CDC Haut-Saint-Laurent, CDC Beauharnois-Salaberry, NexDev Développement économique Richelieu, Table de concertation des groupes de femmes de la Montérégie (TCGFM), Direction de la santé publique de la Montérégie (bailleur de fonds de ce projet), Concertation Horizon.

QUELQUES FAITS SAILLANTS

Plus on s'éloigne des grands centres, plus le coût de la vie est grand et ainsi, le revenu viable augmente. Dans l'ouest de la Montérégie, Châteauguay est la seule municipalité où le revenu viable est plus bas que celui de la métropole de Montréal.

Plus de la moitié des personnes qui vivent seules n'atteignent pas le revenu viable à Salaberry-de-Valleyfield, Huntingdon, Saint-Rémi et Napierville.

Le revenu viable dans l'ouest de la Montérégie :

Pour une personne seule, **entre 31 681 \$ net** (Châteauguay) **et 38 404 \$ net** (Huntingdon)

Pour un ménage de deux personnes, composé d'un-e adulte et d'un-e enfant en CPE, **entre 48 667 \$ net** (Napierville) **et 53 798 \$ net** (Vaudreuil-Dorion)

Pour un ménage avec deux adultes et deux enfants en CPE, **entre 71 681 \$ net** (Châteauguay) **et 77 483 \$ net** (Salaberry-de-Valleyfield)



Quelques retombées possibles d'un revenu viable dans une communauté :

- Sortie de la pauvreté des ménages
- Contribue à l'amélioration de la santé physique et mentale
- Pour les employeurs, meilleure rétention du personnel qualifié
- Pour la communauté, développement de l'économie locale par les dépenses des ménages dans les commerces de proximité

DES OUTILS À VOTRE DISPOSITION

- Fiches de vulgarisation pour chaque municipalité-type pour les 5 MRC
- Outils de promotion du revenu viable
- Présentations dans vos milieux (sur demande)



SI ON FAISAIT UN PAS DE PLUS

- Promotion d'une culture du revenu viable dans l'ouest de la Montérégie
 - Aux milieux économiques
 - Aux municipalités et MRC (pour mettre en place des éléments réduisant le coût de la vie pour les ménages)
 - Aux CDC
 - Aux employeurs (entreprises, organismes communautaires, institutions, pour augmenter les salaires ou mettre en place d'autres conditions de travail)

« Avec l'aide sociale, je vais te le dire franchement tu vis serré en s'il vous plaît, puis t'as pas de dépenses de fou à faire. Puis honnêtement, avec qu'est-ce que j'ai, je pourrais même pas me permettre un logement

– Mère en situation de pauvreté, Les Coteaux

La mutualisation peut-elle répondre aux besoins des partenaires en développement social de l'ouest de la Montérégie ?

CONTEXTE

Un manque de ressources qui touche les services administratifs, les locaux et les services offerts, est identifié dans l'ouest de la Montérégie. Les OBNL du territoire, qui pour la plupart vivent déjà avec une planification budgétaire serrée, sont particulièrement touchés. **La mutualisation des ressources** pourrait renforcer les capacités des milieux, en permettant d'accéder à des ressources autrement impossibles à acquérir.

Le projet se centre sur les capacités et besoins en matière de mutualisation pour les organismes à but non-lucratif de l'ouest de la Montérégie.

Pour y arriver, une revue de littérature a été effectuée et 14 projets ont été documentés par des entrevues individuelles. Le contenu des analyses a été bonifié par les membres de la Table des partenaires, lors d'un atelier de travail.

COMITÉ DE TRAVAIL

Mathilde Courtemanche, UQAM, Annie Camus, UQAM, Rémi Pelletier, CDC HSL, Robert Payeur, CDC B-S, Philippe Jallon, CDC JDN, Olivier Doyle et Célia Corriveau, Pôle d'économie sociale VHSL.

QUELQUES FAITS SAILLANTS

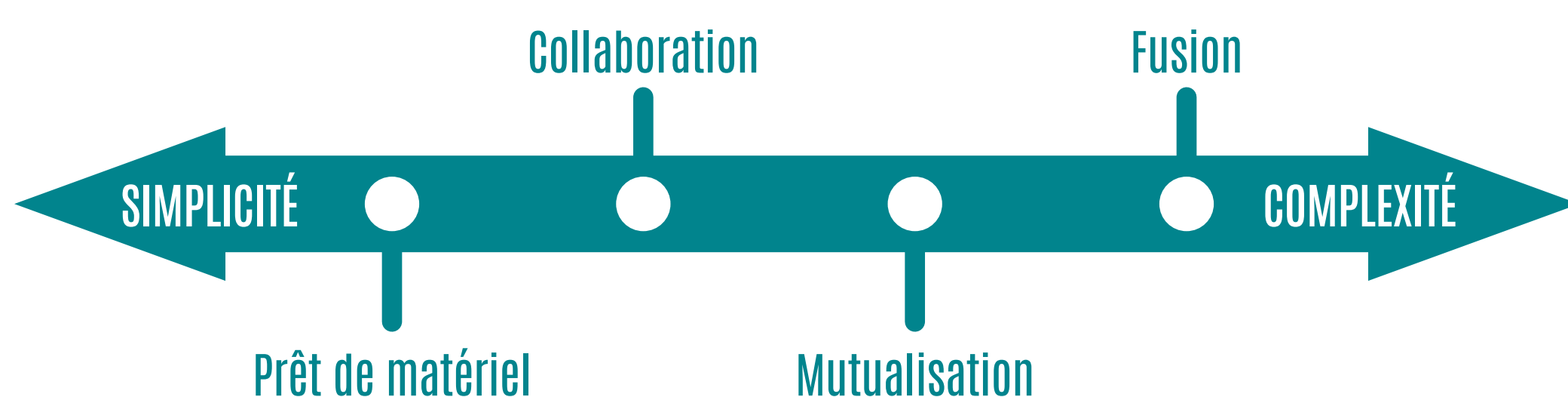
Pour répondre à un manque de ressources, on souhaite partager ce que l'on a et unir des forces communes.

On identifie des ressources **matérielles** (immobilier, locaux, équipement), des ressources **humaines**, des **expertises et compétences** et des **données**.

Les deux caractéristiques de la mutualisation :

- Mise en commun afin de faire passer un risque, une dépense, à la charge d'une collectivité;
- Partage de la responsabilité ainsi que la gouvernance.

Partager ses ressources, ce n'est pas seulement les mutualiser. C'est aussi, par exemple, le prêt de matériel, la collaboration pour l'organisation d'un événement ou la fusion de services en ressources humaines. Ces types de partage se distinguent par leur degré de complexité.



Pour faciliter le partage des ressources, on focus sur :

- Des cultures organisationnelles similaires et compatibles, surtout quand le degré de complexité est élevé
- Des rôles clairs et définis, déterminés par les capacités réalistes des organisations impliquées
- Une estimation juste de l'énergie à investir en lien avec les retombées souhaitées

Des défis à considérer tout au long des initiatives de partage des ressources

- Risques de conflit
- Augmentation de la complexité de la gestion
- Mise en place du projet peut être difficile et on peut avoir besoin de soutien à des moments spécifiques

SI ON FAISAIT UN PAS DE PLUS

- **Cohorte de projets de mutualisation**, dans le cadre du Lab Élabor, par le Pôle d'économie sociale de la Vallée-du-Haut-Saint-Laurent
- Des besoins ont été identifiés par les personnes interviewées
 - **Documentation des expériences de partage de ressources** pour bonifier les connaissances sur ce genre d'initiative
 - **Outils** pour faciliter le partage, adaptés selon le type de contribution, la complexité du projet, les organisations impliquées, etc.
 - **Ressource externe** neutre pour fournir une expertise sur les processus et soutenir les initiatives lorsqu'elles rencontrent certains défis

DES OUTILS À VOTRE DISPOSITION

- **Volet 1 :** Synthèse des connaissances académiques
- **Volet 2 :** Entrevues individuelles auprès d'organisations qui ont eu une ou des expériences de mutualisation
- **Volet 3 :** Synthèse du projet



La parole aux citoyen-ne-s : besoins et attentes des personnes aux croisées des inégalités sociales et économiques en matière de services

CONTEXTE

149 personnes aux croisées d'inégalités sociales et économiques et de la population générale des 5 MRC de l'ouest de la Montérégie se sont exprimées sur l'accès et les services.

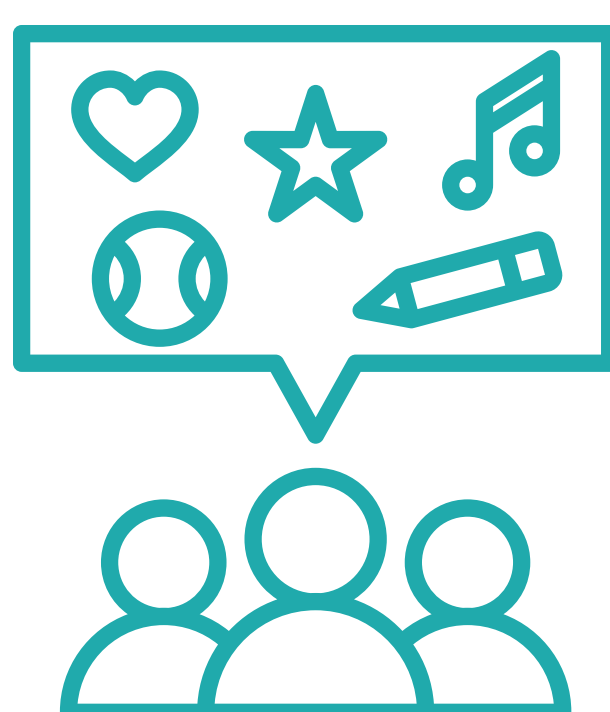
Ces personnes se sont exprimées sur l'accès et les services liés :

- Au revenu
- Au logement
- Au transport collectif
- À la sécurité alimentaire
- Aux services de santé et sociaux
- À l'action communautaire
- Au parcours éducatif
- Aux sports et loisirs
- À la participation citoyenne
- Aux espaces publics



FAITS SAILLANTS

<p>Revenu</p>	<ul style="list-style-type: none"> • Les personnes indiquent recevoir des revenus trop bas pour le coût de la vie, peu importe le type de revenu (c.-à-d., prestations d'aide de dernier recours, allocations familiales, chômage et pension de retraite, emploi salaire minimum). • Il est impossible de répondre complètement à leurs besoins et ceux de leur famille. • Les systèmes d'octroi des revenus sont perçus comme complexes et injustes. 	<p>Transport collectif</p>	<ul style="list-style-type: none"> • Le transport collectif est complexe (titres, trajets, fiabilité). • Les taxibus sont une solution positive pour les milieux, mais il faut améliorer sa fiabilité et la possibilité de mettre des paquets dans le coffre arrière des véhicules. • Le manque de couverture des lignes pour le transport intra territorial et interterritorial est flagrant. • Les personnes qui n'ont pas de voiture peinent à accéder aux épiceries et comptoirs alimentaires, aux services de santé et services sociaux, aux écoles, que ce soit de la petite enfance aux études professionnelles ou supérieures. • Le coût du transport est une barrière à l'accès par les participant-es de la MRC Roussillon et MRC Vaudreuil-Soulanges.
<p>Logement</p>	<ul style="list-style-type: none"> • Le coût des logements est trop élevé pour la capacité de payer et trop peu de possibilités en ce qui concerne les logements sur le marché privé. • Les logements sociaux et communautaires sont appréciés pour leur abordabilité et le sentiment de communauté qu'ils engendrent. • Les logements sociaux et communautaires sont nécessaires, mais peu disponibles et ne répondent pas aux besoins. 	<p>Accessibilité des services</p>	<ul style="list-style-type: none"> • On souligne l'importance de services sociaux, de santé et communautaire en anglais. Ils et elles soulignent qu'il s'agit d'une barrière importante à l'accès. • Des personnes ont de la difficulté à prendre rendez-vous pour des services sociaux ou de santé, parce qu'elles n'ont pas la capacité d'utiliser les technologies pour ce faire. On constate une fracture numérique importante.
<p>Sécurité alimentaire</p>	<ul style="list-style-type: none"> • Les citoyen-ne-s consulté-e-s des MRC Roussillon, Vaudreuil-Soulanges et Haut-Saint-Laurent soulignent la difficulté d'accès à des épiceries abordables. 		
<p>Parcours éducatif</p>	<ul style="list-style-type: none"> • Peu de places disponibles sur les territoires dans les CPE, les écoles primaires et secondaires et le campus UQAM situé à Saint-Constant. 		



ACCESSIBILITÉ DES SERVICES, SOUTIEN À L'ACTION COMMUNAUTAIRE, INÉGALITÉS SOCIALES ET ÉCONOMIQUES

Action communautaire

- Les services communautaires sont grandement appréciés et valorisés par les personnes participant aux discussions, pour l'ensemble du territoire.
- Les activités de rencontre et de socialisation sont celles les plus souvent mentionnées comme les plus agréables et du même coup manquantes aux programmations.

« *Aussi y a ben des organismes. Y'a beaucoup d'organismes, puis ça aide beaucoup les jeunes et les familles. Comme ici c'est ma fierté de faire partie de ce centre-là.*

– Femme en logement social, Beauharnois-Salaberry

Sports et loisirs

- L'abordabilité des activités est importante.
- Les activités récréatives abordables ne sont pas accessibles pour tous les groupes d'âge.

« *Il y a beaucoup de programmation pour en bas de 5 ans. Mais dès que l'enfant a 6 ans maintenant, c'est de sortir de l'argent de ta poche. Qu'est-ce qui est abordable ? C'est comme la natation, et toutes les autres activités, c'est sort de l'argent de ta poche puis ça rentre plus dans mon budget, c'est plate, puis ça rempire quand ils sont ados là*

– Femme en logement social, Beauharnois-Salaberry

Participation citoyenne

- Les citoyen-ne-s formulent le souhait de contribuer aux débats politiques et aimeraient faire entendre leur voix.
- Il est difficile, sinon impossible, pour les personnes ne pouvant se déplacer en voiture, d'avoir accès aux lieux de débats démocratiques, comme les séances du conseil municipal.
- Des personnes subissant la fracture numérique ne peuvent avoir accès aux alternatives de participation.
- Plusieurs nomment que des transports de groupe pourraient être organisés.

- L'accès aux piscines publiques est nommé à de nombreuses reprises comme étant nécessaire et apprécié. Le manque d'accès par l'absence de transport ou par le coût sont les facteurs les plus souvent mentionnés.
- Les parcs publics, les installations sportives gratuites et les aires de détente constituent des éléments significatifs pour les personnes aux croisées d'inégalités sociales et économiques. Ces éléments influencent leur qualité de vie et l'accès aux loisirs.

Espaces publics

« *Quand je fais du vélo, je vais à l'île Saint-Bernard fait que, c'est un bel environnement, on peut marcher dans le verger. Je me sens en sécurité, je ne ressens pas de menace.*

– Homme aîné en logement social, Châteauguay (traduction libre)



SI ON FAISAIT UN PAS DE PLUS

- Croiser ces perspectives citoyennes aux autres travaux sur les thématiques de CH
- Considérer les priorités citoyennes en lien avec les enjeux fédérateurs pour prendre position sur ceux-ci
- Poursuivre l'inclusion des citoyen-ne-s dans des moments-clés de mobilisation

DES OUTILS À VOTRE DISPOSITION

Livrables associés

6 infographies de vulgarisation

- La démarche et ses étapes
- La méthode qualitative
- Le croisement des savoirs
- Les personnes à la croisée des inégalités
- Les recommandations
- Les résultats



2 rapports complets

- Analyse documentaire réflexive sur les ISÉ dans l'ouest de la Montérégie
- Étude qualité sur les besoins et attentes des personnes à la croisée des ISÉ